

BIMotion DESK 2

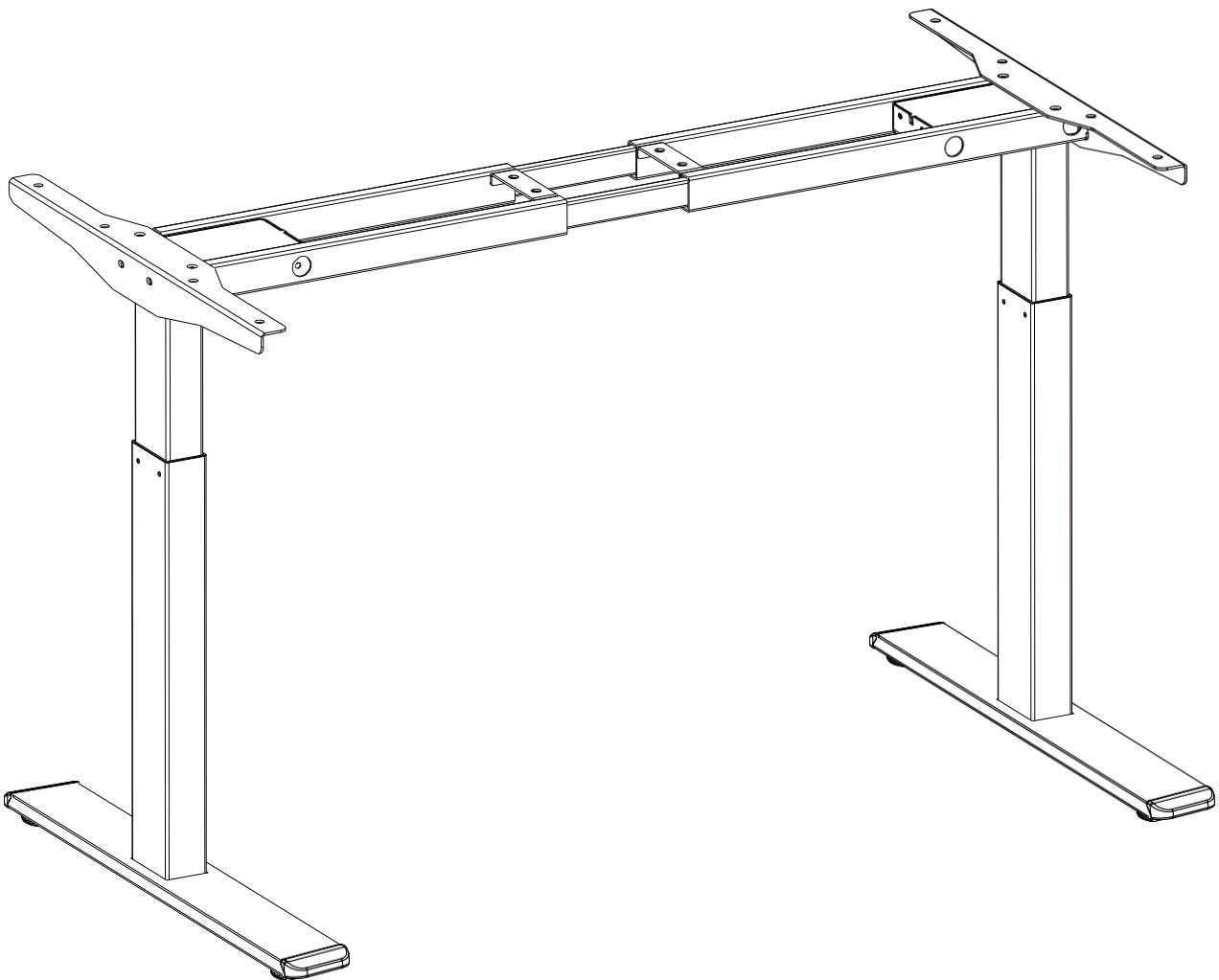
[EN] Height-Adjustable Desk

[PL] Biurko z regulacją wysokości

[FR] Bureau réglable en hauteur

[DE] Höhenverstellbarer Schreibtisch

[ES] Escritorio de altura ajustable



[EN] Installation Guide

[PL] Instrukcja montażu

[FR] Instructions d'installation

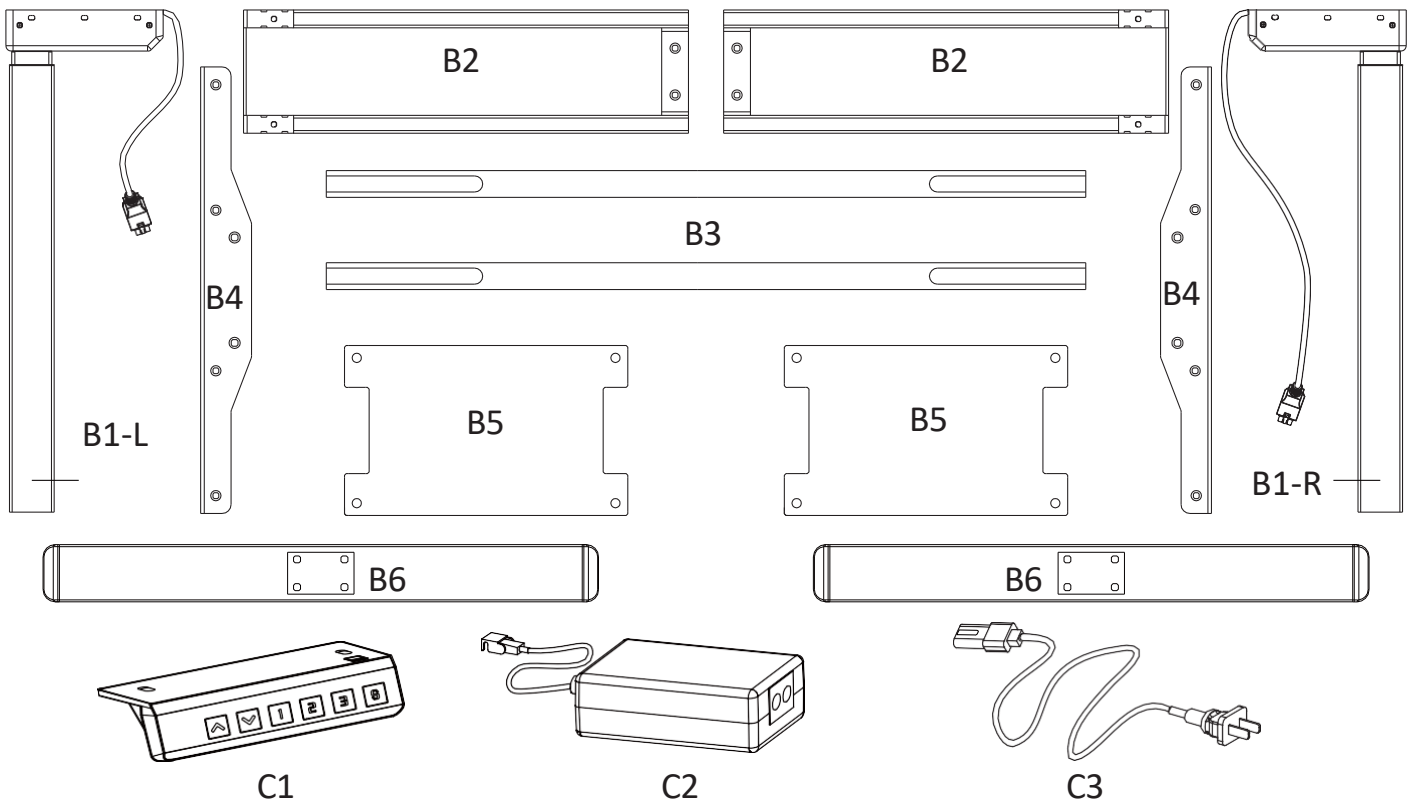
[DE] Installationsanleitung





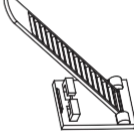

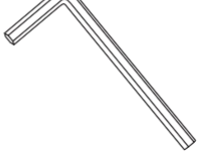
[ES] Instrucciones de instalación

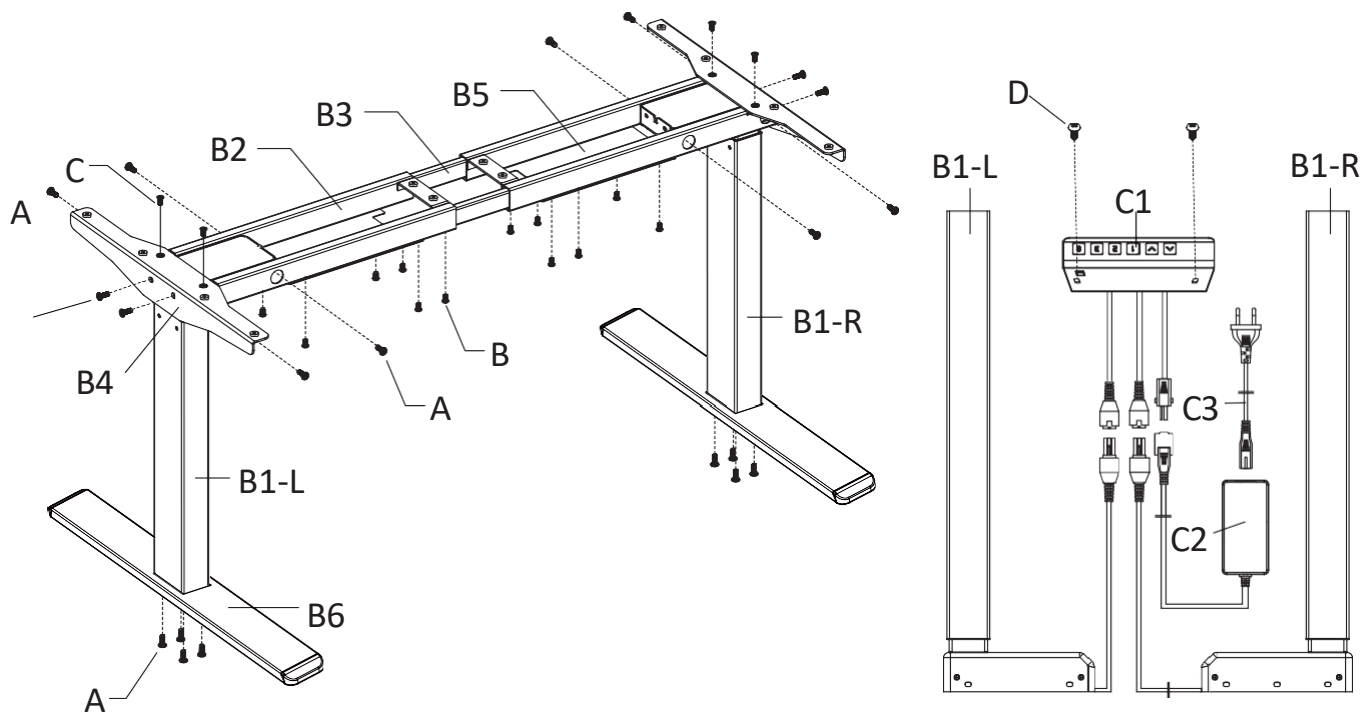
RXD2-1-2SN

Number of Stage Column	2
Max. Load	220.46 lbs (100 kgs)
Max. Speed	1.18"/s (30 mm/s)
Input Voltage	AC 100 V - 240 V
Adjustable Height	28.34"-47.24" (720 - 1200mm)
Duty Cycle	10% (2Minutes ON, 18 Minutes OFF)
Working Temperature	32°F - 104°F (0°C - 40°C)
Certification	CE SAA PSE FCC

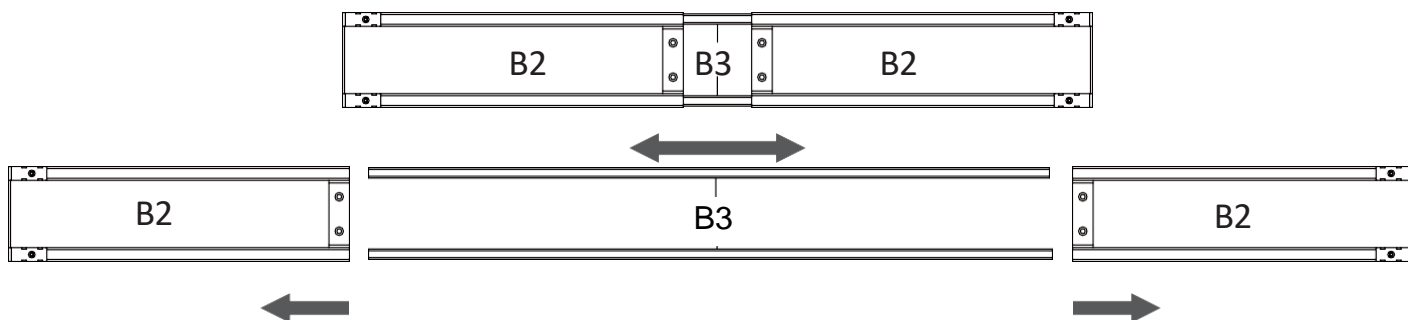
Part List / Zawartość / Liste des pièces / Stückliste / Lista de



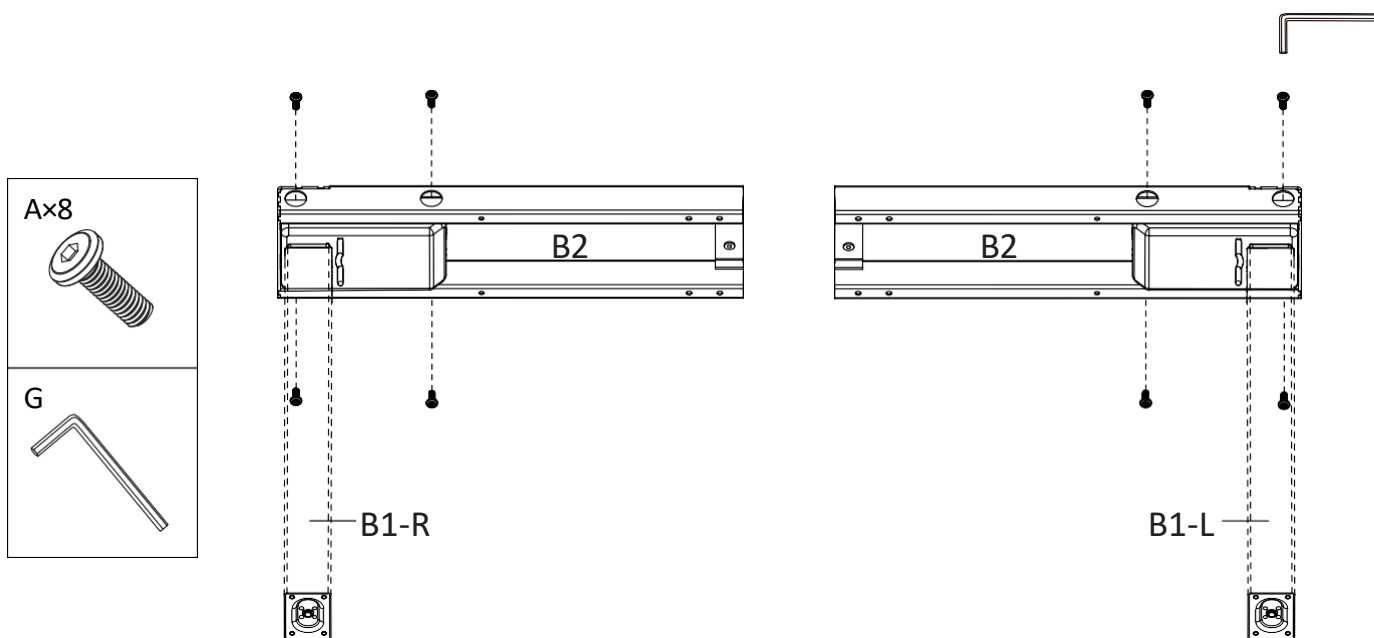
<p>A×20</p>  <p>M6×16</p>	<p>B×12</p>  <p>M6×10</p>	<p>C×4</p>  <p>M6×10</p>	<p>D×14</p>  <p>ST5×25</p>	<p>E×4</p> 
<p>F×1</p> 	<p>G×1</p> 			



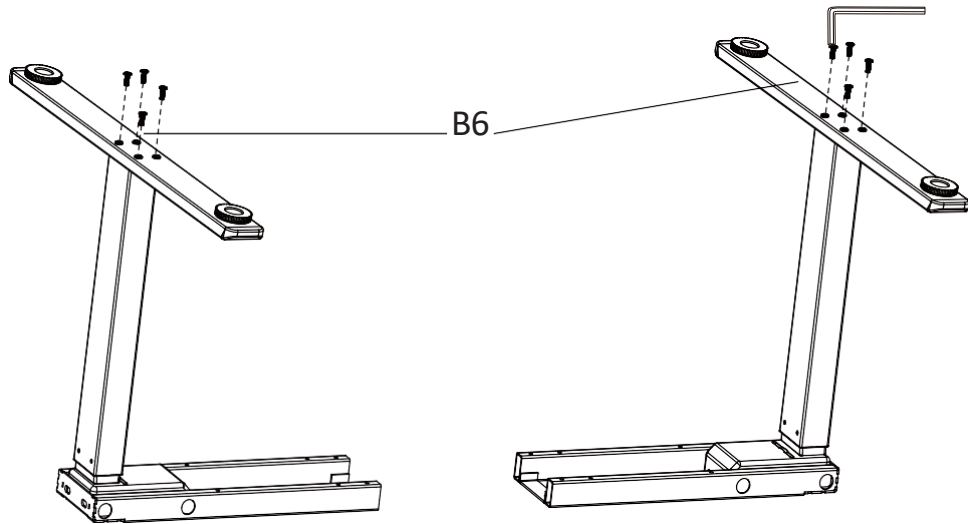
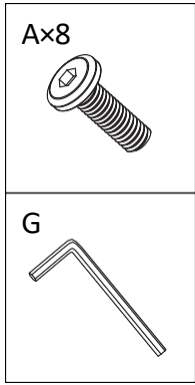
Step 1 / Krok 1 / Étape 1 / Schritt 1 / Paso 1



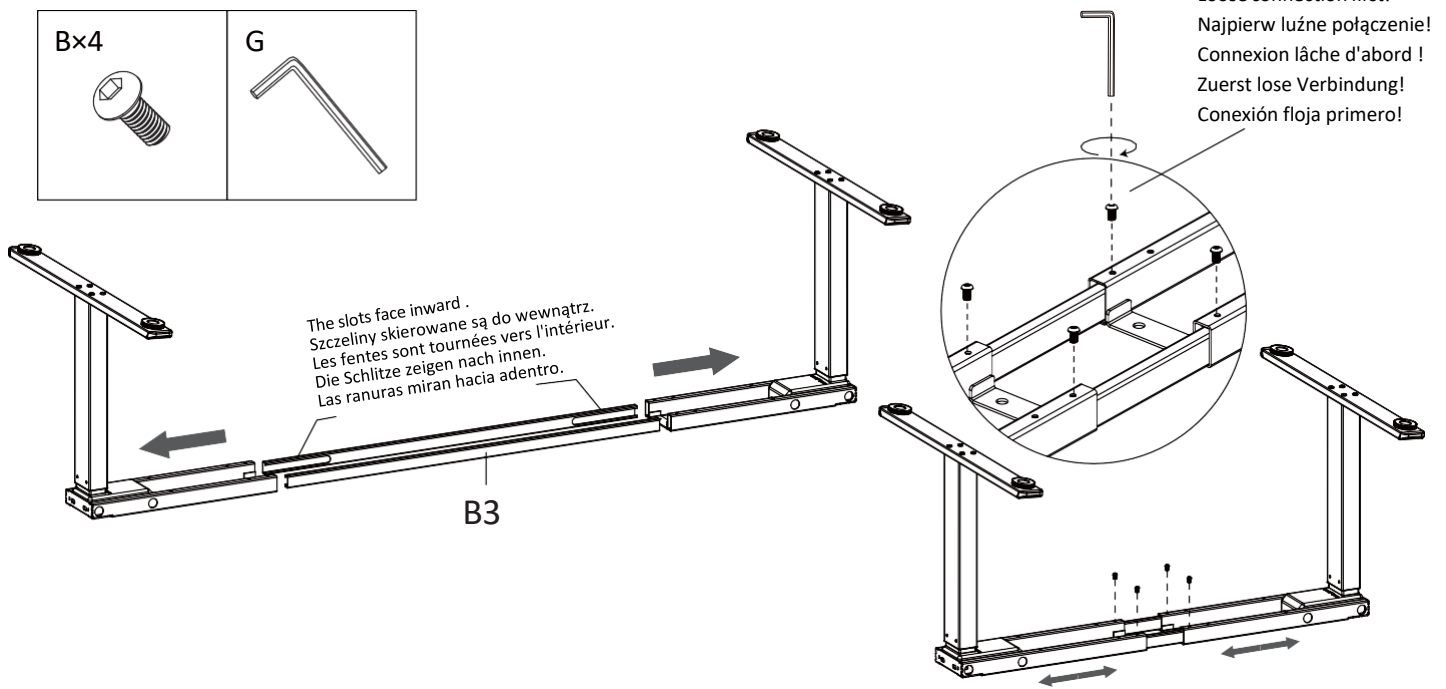
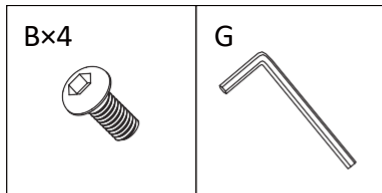
Step 2 / Krok 2 / Étape 2 / Schritt 2 / Paso 2



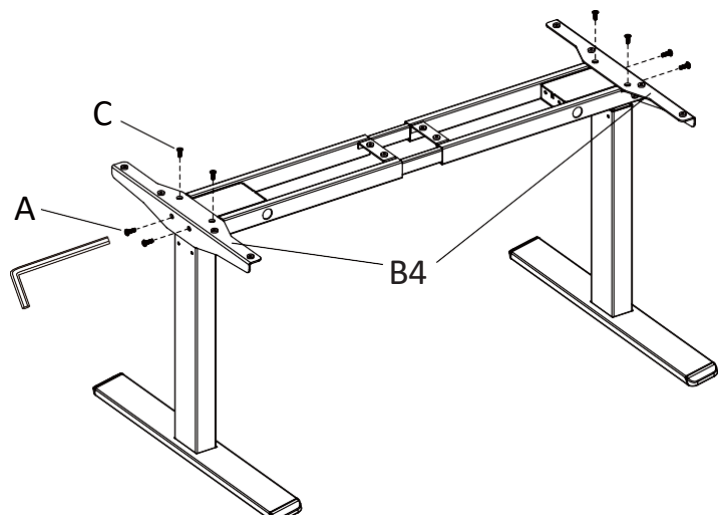
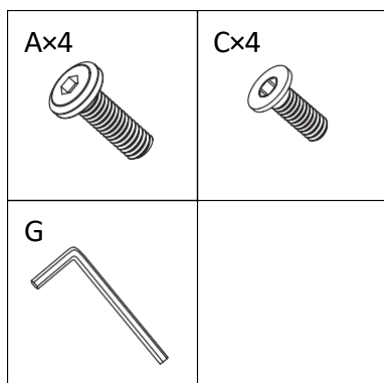
Step 3 / Krok 3 / Étape 3 / Schritt 3 / Paso 3



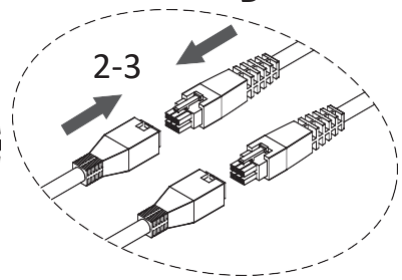
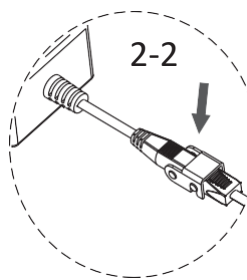
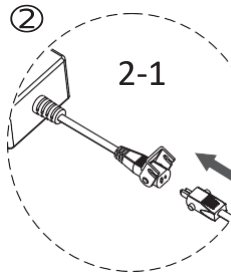
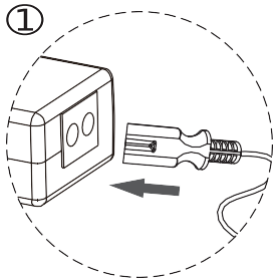
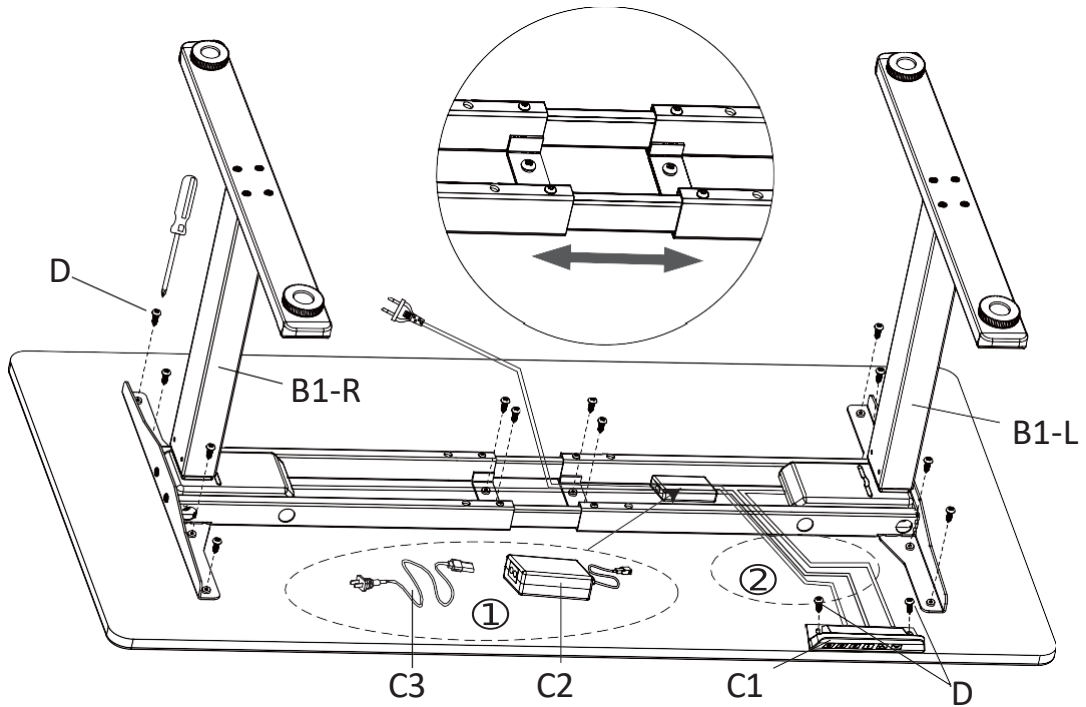
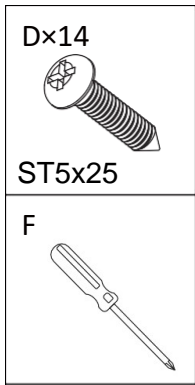
Step 4 / Krok 4 / Étape 4 / Schritt 4 / Paso 4



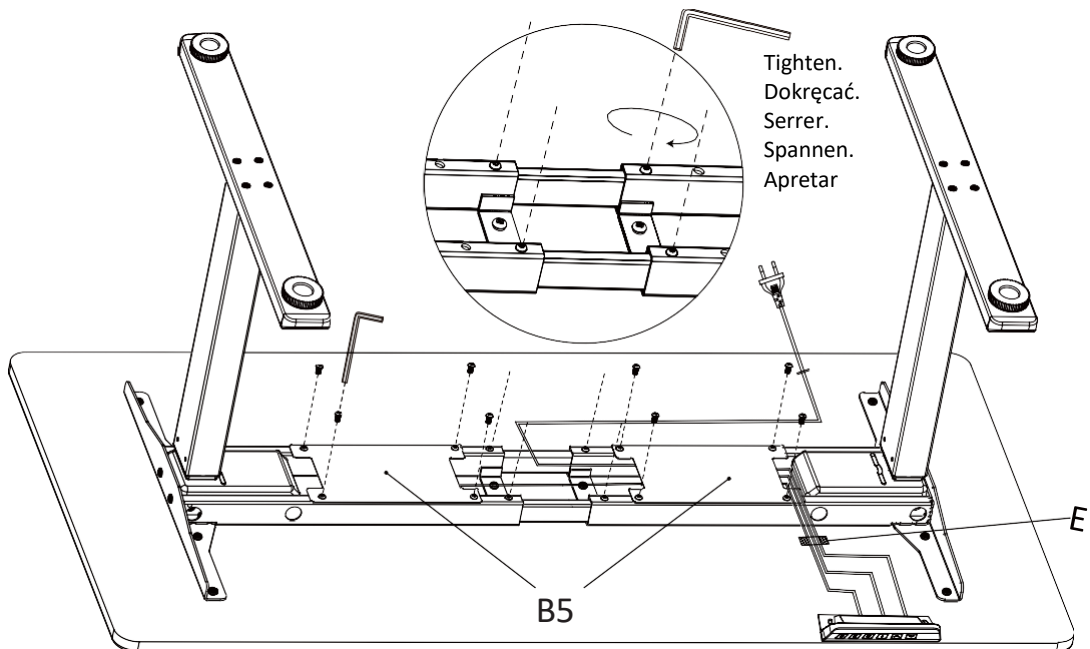
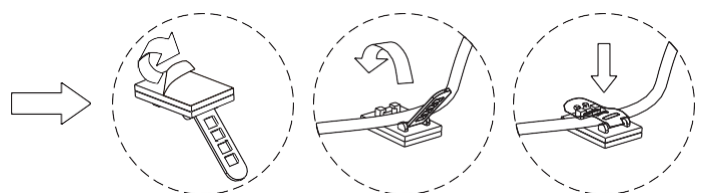
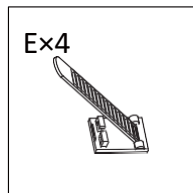
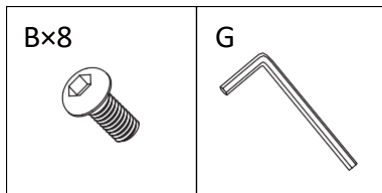
Step 5 / Krok 5 / Étape 5 / Schritt 5 / Paso 5

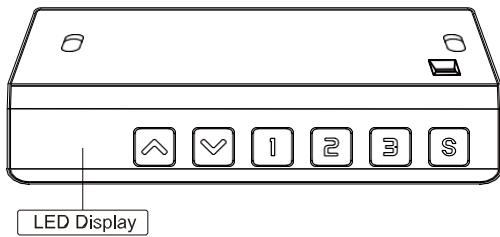


Step 6 / Krok 6 / Étape 6 / Schritt 6 / Paso 6



Step 7 / Krok 7 / Étape 7 / Schritt 7 / Paso 7





Button introduction : There are six buttons that " Δ ", " ▽ ", " 1 ", " 2 ", " 3 ", " S ":

- (1) " Δ ": Adjust the desk upwards
- (2) " ▽ ": Adjust the desk downwards
- (3) " 1 ": Position 1 , first height position saved by the user
- (4) " 2 ": Position 2 , second height position saved by the user (5) " 3 ": Position 3 , third height position saved by the user (6) " S ": Height save function

Instruction

- **Product first use:**

Before using the desk for the first time, perform a reset operation.

- **Reset operation:**

Press and hold the " ▽ " button until 5 seconds after the lifting column stops. At this time, the LED displays "rst" and the reset starts. Do not release the " ▽ " button at this time, the lifting column will slowly descend to the lowest end, and wait until all the lifting columns are completed. Reach the lowest end and rebound 1cm, release the " ▽ " button, the reset operation is over. If there is an emergency during the reset process, you can release the " ▽ " button at any time, the lifting column will stop running, and the reset will be terminated. After the reset is terminated, the reset operation needs to be performed again until the reset is successful, otherwise other operations cannot be performed.

- **Height Adjustable Function**

Press the " Δ " or " ▽ " button to adjust the height . The LED display shows the current height.

- **Height Memory Functiona :**

a) Press " Δ " or " ▽ " button and adjust the height to the desired height . Press " S " buttons to save the height , and the screen will show " S- "; Press " 1 ", " 2 ", or " 3 " then, that is save the height to the corresponding position " 1 " or " 2 " or " 3 " .

b) Press any button of " 1 ", " 2 ", " 3 ", and the desk will automatically run to the recorded position of the corresponding button. During the process of returning the desk to the memory position, press any button to stop the operation.

- **Child lock:**

Press and hold the " Δ " and " ▽ " buttons for more than 5 seconds at the same time to set the child lock. After the setting is successful, the LED will display "LOC". At this time, all buttons operations are invalid. You can press the " Δ " and " ▽ " buttons at the same time for 5 seconds to cancel the lock state, when the hand control display changes from "LOC" to normal digital display, it means the system has been unlocked.

- **Anti-collision protection:**

During the lifting process of the lift desk, it will stop lifting immediately when it is hit by collision, vibration or the desktop is tilted, and it will automatically stop after a certain distance of reverse movement. It should be ensured that the lift desk will not vibrate greatly, hit obstacles or tilt before running it.

- **Over heating protection**

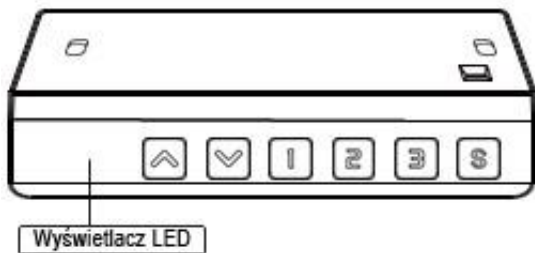
Display shows "HOT", indicating the desk is running frequently , and the motor is over heating , so the system stop operation at once for 18 minutes rest in order to avoid the damage of motor.

- **Error handling**

When display shows " SCO/SC1/SC2... " , cut off power at once and check whether the circuit is connected normally. After reconnecting the circuit, perform a reset operation.

This list is used for checking and solving common faults and errors . Please contact the manufacturer if problem you encounter is not on the list below.

Problem	Solution
Pressing the up or down button has no response.	<ol style="list-style-type: none"> 1. Check whether the wire connection is normal. 2. Try to reset the operation. 3. Contact the dealer or manufacturer.
Slow rise speed.	<ol style="list-style-type: none"> 1. Check whether it is overloaded. 2. Contact the dealer or manufacturer.
<ol style="list-style-type: none"> 1. Can only go down, not up. 2. Bracket sliding down. 	<ol style="list-style-type: none"> 1. Check whether it is overloaded. 2. Try to reset the operation. 3. Contact the dealer or manufacturer.
Often automatically enters the reset state.	<ol style="list-style-type: none"> 1. Check whether it is overloaded. 2. Contact the dealer or manufacturer.
Motor work timeout.	Use it after 18 minutes of suspension.
The lifting distance is not accurate	<ol style="list-style-type: none"> 1. Try to reset the operation; 2. Contact the dealer or manufacturer.



Sterownik posiada sześć przycisków
" Δ ", " ∇ ", " 1 ", " 2 ", " 3 ", " S ":

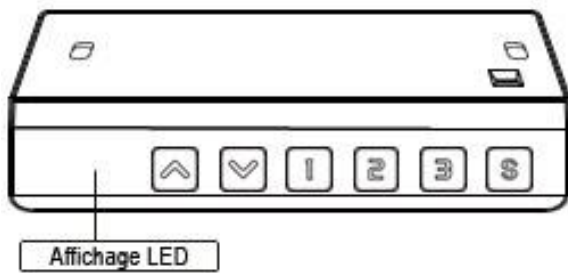
- (1) " Δ ": Podnoszenie blatu biurka w górę
- (2) " ∇ ": Opuszczanie blatu biurka w dół
- (3) " 1 ": Pozycja 1, pierwsza wysokość zapisana przez użytkownika
- (4) " 2 ": Pozycja 2, druga wysokość zapisana przez użytkownika
- (5) " 3 ": Pozycja 3, trzecia wysokość zapisana przez użytkownika
- (6) " S ": Przycisk zapisu wysokości

INSTRUKCJA

- Pierwsze użycie produktu:
Przed pierwszym użyciem biurka należy wykonać operację resetowania.
- Operacja resetowania:
Naciśnij i przytrzymaj przycisk " ∇ " do momentu zatrzymania kolumny podnoszenia przez 5 sekund. W tym czasie wyświetlacz LED wyświetli "rst", a resetowanie się rozpocznie. Nie puszczaj przycisku " ∇ " w tym momencie, kolumna podnoszenia będzie powoli opadać do najniższego poziomu, poczekaj, aż kolumny osiągną najniższy poziom i odbiją się o 1 cm. Puść przycisk " ∇ ", operacja resetowania jest zakończona. W przypadku awarii podczas procesu resetowania, możesz puścić przycisk " ∇ " w dowolnym momencie, kolumna podnoszenia zatrzyma się, a resetowanie zostanie przerwane. Po przerwaniu resetowania operację resetowania trzeba wykonać ponownie, aż resetowanie będzie udane, w przeciwnym razie inne operacje nie będą możliwe.
- Funkcja regulacji wysokości:
Naciśnij przycisk " Δ " lub " ∇ ", aby dostosować wysokość. Wyświetlacz LED pokazuje aktualną wysokość.
- Funkcja pamięci wysokości:
 - a) Naciśnij przycisk " Δ " lub " ∇ " i dostosuj wysokość do pożądanej. Naciśnij przycisk " S ", aby zapisać wysokość, a na ekranie pojawi się " S- ". Naciśnij " 1 ", " 2 " lub " 3 ", aby zapisać wysokość w odpowiadającym miejscu " 1 " lub " 2 " lub " 3 ".
 - b) Naciśnij dowolny przycisk " 1 ", " 2 " lub " 3 ", a biurko automatycznie przejdzie do zapisanej pozycji. W trakcie opuszczania/podnoszenia blatu biurka do zapisanej pozycji w pamięci naciśnij dowolny przycisk, aby zatrzymać operację.
- Blokada dla dzieci:
Przytrzymaj jednocześnie przyciski " Δ " i " ∇ " przez ponad 5 sekund, aby ustawić blokadę dla dzieci. Po pomyślnym ustawieniu wyświetlacz LED pokaże "LOC". W tym czasie wszystkie operacje przycisków są nieważne. Aby anulować blokadę, jednocześnie naciśnij przyciski " Δ " i " ∇ " przez 5 sekund. Gdy wyświetlacz sterowania ręcznego zmieni się z "LOC" na normalne cyfrowe oznaczenie, oznacza to, że system został odblokowany.
- Ochrona przed kolizją:
W trakcie procesu podnoszenia biurka, zatrzyma się ono natychmiast po zderzeniu, wibracji lub przechyleniu blatu, automatycznie zatrzyma się też po określonym odległości cofania. Należy zadbać o to, aby biurko nie było silnie wibrujące, nie uderzało w przeszkody ani nie przechylało się przed uruchomieniem.
- Ochrona przed przegrzaniem:
Na wyświetlaczu pojawi się "HOT", co oznacza, że biurko pracuje często, a silnik się przegrzewa, więc system natychmiast zatrzyma operację na 18 minut odpoczynku, aby uniknąć uszkodzenia silnika.
- Obsługa błędów:
Gdy na wyświetlaczu pojawi się " SCO/SC1/SC2... ", natychmiast odłącz zasilanie i sprawdź, czy obwód jest podłączony poprawnie. Po ponownym podłączeniu obwodu wykonaj operację resetowania.

Lista służy do sprawdzania i rozwiązywania częstych usterek i błędów. Prosimy skontaktować się z producentem, jeśli napotkasz problem, który nie znajduje się poniżej na liście.

Problem	Rozwiązanie
Brak reakcji po naciśnięciu przycisku w górę lub w dół.	<ul style="list-style-type: none"> 4. Sprawdź, czy połączenie przewodów jest prawidłowe. 5. Spróbuj zresetować sterownik. 6. Skontaktuj się z dealerem lub producentem.
Wolna prędkość podnoszenia.	<ul style="list-style-type: none"> 3. Sprawdź, czy blat biurka nie jest zbyt obciążony. 4. Skontaktuj się z dealerem lub producentem.
Można tylko opuszczać, nie podnosić.	<ul style="list-style-type: none"> 4. Sprawdź, czy blat biurka nie jest zbyt obciążony. 5. Spróbuj zresetować sterownik. 6. Skontaktuj się z dealerem lub producentem.
Częste automatyczne przejście do stanu resetowania.	<ul style="list-style-type: none"> 3. Sprawdź, czy blat biurka nie jest zbyt obciążony. 4. Skontaktuj się z dealerem lub producentem.
Przekroczenie czasu pracy silnika.	Używaj go po 18 minutach odpoczynku.
Nieprecyzyjna odległość podnoszenia.	<ul style="list-style-type: none"> 3. Spróbuj zresetować sterownik. 4. Skontaktuj się z dealerem lub producentem.



Le contrôleur dispose de six boutons
 " Δ ", " ▽ ", " 1 ", " 2 ", " 3 ", " S ":

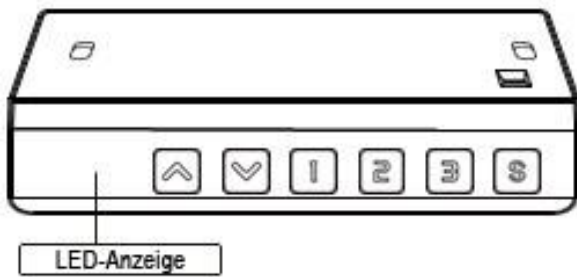
- (1) " Δ " : Monter le bureau vers le haut
- (2) " ▽ " : Descendre le bureau vers le bas
- (3) " 1 " : Position 1, première hauteur enregistrée par l'utilisateur
- (4) " 2 " : Position 2, deuxième hauteur enregistrée par l'utilisateur
- (5) " 3 " : Position 3, troisième hauteur enregistrée par l'utilisateur
- (6) " S " : Bouton d'enregistrement de la hauteur

Instruction

- Première utilisation du produit:
 Avant la première utilisation du bureau, effectuez une opération de réinitialisation.
- Opération de réinitialisation:
 Appuyez et maintenez le bouton " ▽ " jusqu'à ce que la colonne d'élévation s'arrête pendant 5 secondes. Pendant ce temps, l'écran LED affichera "rst", et la réinitialisation commencera. Ne relâchez pas le bouton " ▽ " à ce moment-là, la colonne d'élévation descendra lentement au niveau le plus bas, attendez que les colonnes atteignent le niveau le plus bas et rebondissent de 1 cm. Relâchez le bouton " ▽ ", l'opération de réinitialisation est terminée. En cas de panne pendant le processus de réinitialisation, vous pouvez relâcher le bouton " ▽ " à tout moment, la colonne d'élévation s'arrêtera, et la réinitialisation sera interrompue. Après l'interruption de la réinitialisation, l'opération de réinitialisation doit être répétée jusqu'à ce qu'elle réussisse, sinon d'autres opérations ne seront pas possibles.
- Fonction de réglage de la hauteur:
 Appuyez sur le bouton " Δ " ou " ▽ " pour ajuster la hauteur. L'écran LED montre la hauteur actuelle.
- Fonction de mémoire de hauteur:
 - a) Appuyez sur le bouton " Δ " ou " ▽ " et ajustez la hauteur à celle souhaitée. Appuyez sur le bouton " S " pour enregistrer la hauteur, et l'écran affichera " S- ". Appuyez sur " 1 ", " 2 " ou " 3 ", pour enregistrer la hauteur dans l'emplacement correspondant " 1 " ou " 2 " ou " 3 ".
 - b) Appuyez sur n'importe quel bouton " 1 ", " 2 " ou " 3 ", et le bureau passera automatiquement à la position enregistrée. Pendant la descente/montée du bureau vers la position enregistrée en mémoire, appuyez sur n'importe quel bouton pour arrêter l'opération.
- Verrouillage pour enfants:
 Maintenez simultanément les boutons " Δ " et " ▽ " pendant plus de 5 secondes pour activer la serrure pour enfants. Après avoir réussi à régler, l'écran LED affichera "LOC". Pendant ce temps, toutes les opérations des boutons sont invalides. Pour annuler le verrouillage, appuyez simultanément sur les boutons " Δ " et " ▽ " pendant 5 secondes. Lorsque l'écran de contrôle manuel passe de "LOC" à l'affichage numérique normal, cela signifie que le système est déverrouillé.
- Protection contre les collisions:
 Pendant le processus de levage du bureau, il s'arrêtera immédiatement en cas de collision, de vibration ou d'inclinaison du plateau, et s'arrêtera automatiquement après une certaine distance de recul. Assurez-vous que le bureau ne vibre pas fortement, ne heurte pas d'obstacles et ne s'incline pas avant de le démarrer.
- Protection contre la surchauffe:
 " HOT " s'affichera à l'écran, ce qui signifie que le bureau fonctionne fréquemment et que le moteur surchauffe, le système arrêtera immédiatement l'opération pendant 18 minutes de repos pour éviter d'endommager le moteur.
- Gestion des erreurs:
 Lorsque " SCO/SC1/SC2... " s'affiche à l'écran, déconnectez immédiatement l'alimentation et vérifiez si le circuit est correctement connecté. Après avoir reconnecté le circuit, effectuez l'opération de réinitialisation.

Cette liste permet de vérifier et de résoudre les pannes et les erreurs les plus courantes. Veuillez contacter le fabricant si vous rencontrez un problème qui ne figure pas dans la liste ci-dessous.

Problème	Solution
Aucune réponse lorsque le bouton est pressé vers le haut ou vers le bas.	<ol style="list-style-type: none"> 1. Vérifier que la connexion du câblage est correcte. 2. Essayez de réinitialiser le contrôleur. 3. Contactez votre revendeur ou le fabricant.
Vitesse de levage lente.	<ol style="list-style-type: none"> 1. Vérifiez que le bureau n'est pas trop lourd. 2. Contactez votre revendeur ou le fabricant.
Vous ne pouvez qu'abaisser, pas élever.	<ol style="list-style-type: none"> 1. Vérifiez que le bureau n'est pas trop lourd. 2. Essayez de réinitialiser le contrôleur. 3. Contactez votre revendeur ou le fabricant.
Transitions automatiques fréquentes réinitialisation.	<ol style="list-style-type: none"> 1. Vérifiez que le bureau n'est pas trop lourd. 2. Contactez votre revendeur ou le fabricant.
Dépassement du temps de fonctionnement du moteur.	Utilisez-le après 18 minutes de repos.
Distance de levage imprécise.	<ol style="list-style-type: none"> 1. Essayez de réinitialiser le contrôleur. 2. Contactez votre revendeur ou le fabricant.



Der Controller verfügt über sechs Tasten "△", "▽", "1", "2", "3", "S":

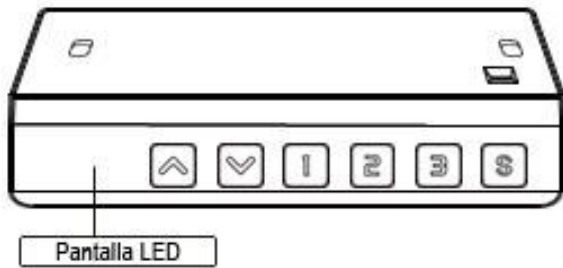
- (1) "△": Tischplatte nach oben bewegen
- (2) "▽": Tischplatte nach unten bewegen
- (3) "1": Position 1, vom Benutzer gespeicherte erste Höhe
- (4) "2": Position 2, vom Benutzer gespeicherte zweite Höhe
- (5) "3": Position 3, vom Benutzer gespeicherte dritte Höhe
- (6) "S": Höhe speichern-Taste

ANLEITUNG

- **Erstgebrauch des Produkts:**
Vor der ersten Verwendung des Schreibtischs muss der Reset-Vorgang durchgeführt werden.
- **Reset-Vorgang:**
Drücken und halten Sie die Taste "▽" so lange, bis sich die Aufzugssäule für 5 Sekunden nicht mehr bewegt. In dieser Zeit wird auf dem LED-Display "rst" angezeigt, und der Reset-Vorgang beginnt. Lassen Sie die Taste "▽" in diesem Moment nicht los. Die Aufzugssäule wird langsam auf die niedrigste Position absinken. Warten Sie, bis die Säulen die niedrigste Position erreichen und sich um 1 cm wieder nach oben bewegen. Lassen Sie die Taste "▽" los; der Reset-Vorgang ist abgeschlossen. Bei einem Fehler während des Reset-Vorgangs können Sie die Taste "▽" jederzeit loslassen. Die Aufzugssäule stoppt, und der Reset-Vorgang wird unterbrochen. Nach dem Abbrechen des Resets muss der Reset-Vorgang erneut durchgeführt werden, bis der Reset erfolgreich ist. Andernfalls sind weitere Operationen nicht möglich.
- **Höhenverstellfunktion:**
Drücken Sie die Taste "△" oder "▽", um die Höhe anzupassen. Das LED-Display zeigt die aktuelle Höhe an.
- **Höhenspeicherfunktion:**
 - a) Drücken Sie die Taste "△" oder "▽" und passen Sie die Höhe nach Wunsch an. Drücken Sie dann die Taste "S", um die Höhe zu speichern. Auf dem Bildschirm erscheint "S-". Drücken Sie "1", "2" oder "3", um die Höhe an der entsprechenden Stelle "1", "2" oder "3" zu speichern.
 - b) Drücken Sie eine beliebige Taste "1", "2" oder "3", und der Schreibtisch wechselt automatisch zur gespeicherten Position. Drücken Sie während des Absenkens/Anhebens der Tischplatte zur gespeicherten Position eine beliebige Taste, um den Vorgang zu stoppen.
- **Kindersicherung:**
Halten Sie gleichzeitig die Tasten "△" und "▽" für mehr als 5 Sekunden gedrückt, um die Kindersicherung einzustellen. Nach erfolgreicher Einstellung zeigt das LED-Display "LOC" an. In dieser Zeit sind alle Tastenoperationen ungültig. Um die Kindersicherung aufzuheben, drücken Sie gleichzeitig die Tasten "△" und "▽" für 5 Sekunden. Wenn die manuelle Steuerungsanzeige von "LOC" auf die normale digitale Anzeige wechselt, ist das System entsperrt.
- **Kollisionsschutz:**
Während des Anhebevorgangs des Schreibtischs stoppt dieser sofort nach Kollision, Vibration oder Neigung der Platte und stoppt automatisch nach einer festgelegten Rückzugsentfernung. Stellen Sie sicher, dass der Tisch vor dem Einschalten nicht stark vibriert, nicht gegen Hindernisse stößt und nicht kippt.
- **Überhitzungsschutz:**
Auf dem Display erscheint "HOT", was darauf hinweist, dass der Schreibtisch häufig arbeitet und der Motor überhitzt ist. Das System stoppt den Betrieb sofort für 18 Minuten Ruhe, um Motorschäden zu vermeiden.
- **Fehlerbehandlung:**
Wenn auf dem Display "SCO/SC1/SC2..." erscheint, trennen Sie sofort die Stromversorgung und überprüfen Sie, ob der Schaltkreis richtig angeschlossen ist. Nach erneutem Anschließen des Schaltkreises führen Sie den Reset-Vorgang durch.

Die Liste dient zur Überprüfung und Behebung von häufigen Störungen und Fehlern. Bitte wenden Sie sich an den Hersteller, wenn Sie auf ein Problem stoßen, das hier nicht aufgeführt ist.

Problem	Lösung
Keine Reaktion, wenn die Taste nach oben oder unten gedrückt wird.	<ol style="list-style-type: none"> 1. Prüfen Sie, ob die Verkabelung richtig angeschlossen ist. 2. Versuchen Sie, den Controller zurückzusetzen. 3. Wenden Sie sich an Ihren Händler oder den Hersteller.
Langsame Hubgeschwindigkeit.	<ol style="list-style-type: none"> 1. Stellen Sie sicher, dass die Tischplatte nicht zu schwer ist. 2. Wenden Sie sich an Ihren Händler oder den Hersteller.
Sie können nur senken, nicht heben.	<ol style="list-style-type: none"> 1. Stellen Sie sicher, dass die Tischplatte nicht zu schwer ist. 2. Versuchen Sie, den Controller zurückzusetzen. 3. Wenden Sie sich an Ihren Händler oder den Hersteller.
Häufige automatische Übergänge Zurücksetzen.	<ol style="list-style-type: none"> 1. Stellen Sie sicher, dass die Tischplatte nicht zu schwer ist. 2. Wenden Sie sich an Ihren Händler oder den Hersteller.
Überschreitung der Motorlaufzeit.	Verwenden Sie es nach 18 Minuten Ruhezeit.
Ungenauere Hubstrecke.	<ol style="list-style-type: none"> 1. Versuchen Sie, den Controller zurückzusetzen. 2. Wenden Sie sich an Ihren Händler oder den Hersteller.



El controlador tiene seis botones:

" Δ ", " ∇ ", "1", "2", "3", "S":

(1) " Δ ": Subir el escritorio hacia arriba

(2) " ∇ ": Bajar el escritorio hacia abajo

(3) "1": Posición 1, primera altura guardada por el usuario

(4) "2": Posición 2, segunda altura guardada por el usuario

(5) "3": Posición 3, tercera altura guardada por el usuario

(6) "S": Botón de guardar altura

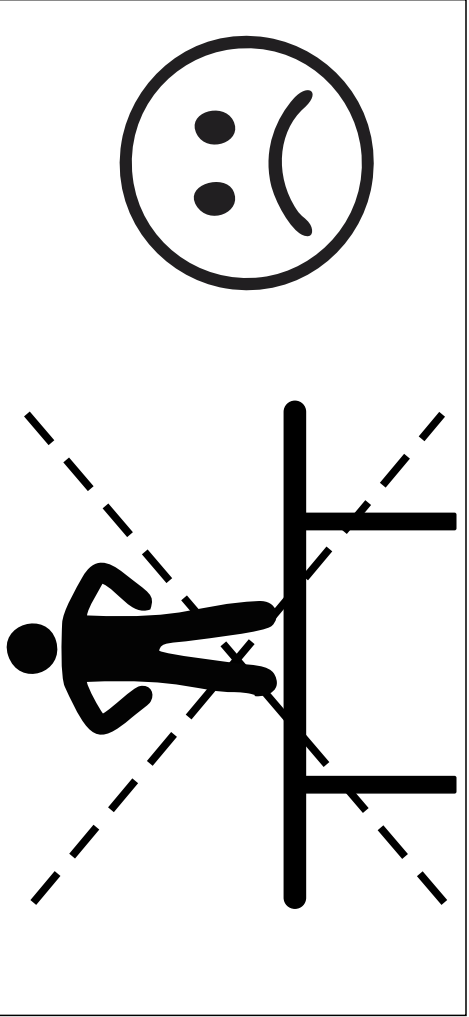
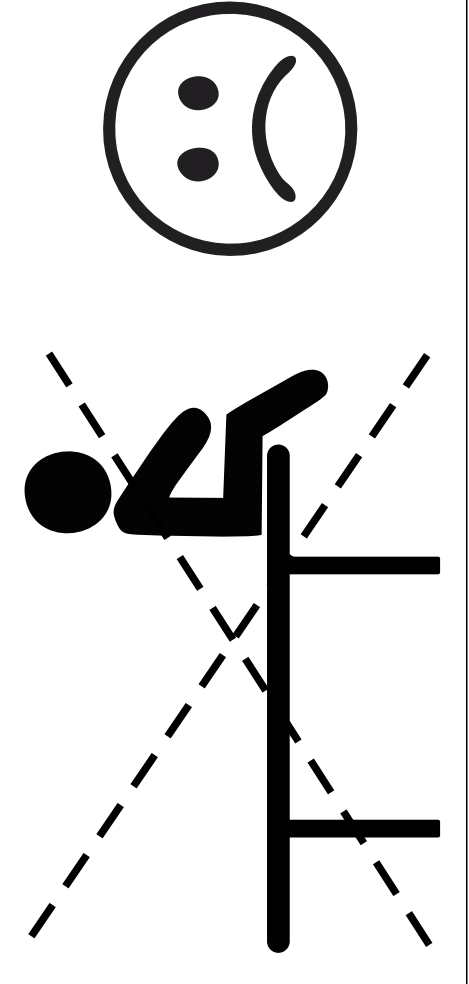
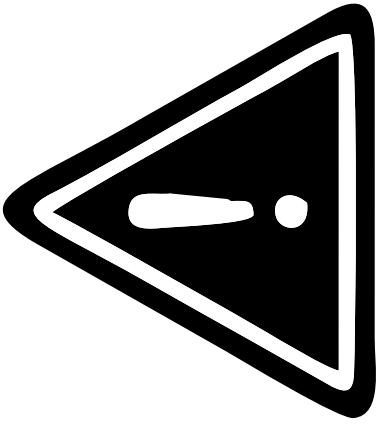
INSTRUCCIONES

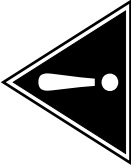
- **Primer uso del producto:**
Antes del primer uso del escritorio, realice la operación de reinicio.
- **Operación de reinicio:**
Mantenga presionado el botón " ∇ " hasta que la columna de elevación se detenga durante 5 segundos. Durante este tiempo, la pantalla LED mostrará "rst" y comenzará el reinicio. No suelte el botón " ∇ " en este momento; la columna de elevación descenderá lentamente al nivel más bajo. Espere a que las columnas alcancen el nivel más bajo y se levanten 1 cm. Suelte el botón " ∇ "; la operación de reinicio ha terminado. En caso de fallo durante el proceso de reinicio, puede soltar el botón " ∇ " en cualquier momento; la columna de elevación se detendrá y la operación de reinicio se interrumpirá. Después de interrumpir el reinicio, debe realizar la operación de reinicio nuevamente hasta que sea exitosa; de lo contrario, otras operaciones no serán posibles.
- **Función de ajuste de altura:**
Presione el botón " Δ " o " ∇ " para ajustar la altura. La pantalla LED muestra la altura actual.
- **Función de memoria de altura:**
 - a) Presione el botón " Δ " o " ∇ " y ajuste la altura deseada. Presione el botón "S" para guardar la altura, y en la pantalla aparecerá "S-". Presione "1", "2" o "3" para guardar la altura en el lugar correspondiente "1", "2" o "3".
 - b) Presione cualquier botón "1", "2" o "3", y el escritorio se moverá automáticamente a la posición guardada. Durante el descenso/ascenso del escritorio a la posición guardada en la memoria, presione cualquier botón para detener la operación.
- **Bloqueo para niños:**
Mantenga presionados simultáneamente los botones " Δ " y " ∇ " durante más de 5 segundos para configurar el bloqueo para niños. Después de configurar con éxito, la pantalla LED mostrará "LOC". Durante este tiempo, todas las operaciones de los botones son inválidas. Para desbloquear, presione simultáneamente los botones " Δ " y " ∇ " durante 5 segundos. Cuando la pantalla de control manual cambie de "LOC" a la indicación numérica normal, significa que el sistema ha sido desbloqueado.
- **Protección contra colisiones:**
Durante el proceso de elevación del escritorio, se detendrá inmediatamente en caso de colisión, vibración o inclinación del escritorio, también se detendrá automáticamente después de una cierta distancia de retroceso. Asegúrese de que el escritorio no vibre fuertemente, no golpee obstáculos ni se incline antes de encenderlo.
- **Protección contra sobrecalentamiento:**
Aparecerá "HOT" en la pantalla, lo que indica que el escritorio se utiliza con frecuencia y el motor se sobrecalienta. El sistema detendrá inmediatamente la operación durante 18 minutos para evitar daños al motor.
- **Manejo de errores:**
Cuando aparezca "SCO/SC1/SC2..." en la pantalla, desconecte inmediatamente la alimentación y verifique si el circuito está conectado correctamente. Después de volver a conectar el circuito, realice la operación de reinicio.

[ES] Solución de problemas

La lista sirve para comprobar y resolver averías y errores comunes. Póngase en contacto con el fabricante si encuentra un problema que no aparece en la lista.

Problema	Solución
No hay respuesta al pulsar el botón hacia arriba o hacia abajo.	<ol style="list-style-type: none">1. Compruebe que la conexión del cableado es correcta.2. Prueba a reiniciar el controlador.3. Póngase en contacto con su distribuidor o con el fabricante.
Velocidad de elevación lenta.	<ol style="list-style-type: none">1. Compruebe que el escritorio no sea demasiado pesado.2. Póngase en contacto con su distribuidor o con el fabricante.
Sólo se puede bajar, no subir.	<ol style="list-style-type: none">1. Compruebe que el escritorio no sea demasiado pesado.2. Prueba a reiniciar el controlador.3. Póngase en contacto con su distribuidor o con el fabricante.
Transiciones automáticas frecuentes restablecimiento.	<ol style="list-style-type: none">1. Compruebe que el escritorio no sea demasiado pesado.2. Póngase en contacto con su distribuidor o con el fabricante.
Exceder el tiempo de funcionamiento del motor.	Úsalo después de 18 minutos de descanso.
Distancia de elevación imprecisa.	<ol style="list-style-type: none">1. Prueba a reiniciar el controlador.2. Póngase en contacto con su distribuidor o con el fabricante.





[EN]

BE CAUTIOUS DURING ADJUSTMENT OF DESK HEIGHT.

1. Before raising or lowering the desk surface:
- a) Remove objects and equipment from the table before raising or lowering the desk surface to reduce the risk of tipping.
- b) Ensure that items left with cords will not be pulled off the table or cause the fall of other objects.
- c) Make sure that the desk power cord moves freely when the desk moves up and down.

EXERCISE CAUTION WHEN MOVING THE DESK TO ANOTHER LOCATION.

1. Before moving the desk to another location, set the desk surface to the lowest height, and then disconnect it from the power supply by unplugging it from the outlet.
2. While moving the desk, lift it by the metal frame. Do not lift it by the surface, as it may cause the metal frame to detach.

ATTENTION:

Body parts and belongings may become trapped between the moving work surface and a stationary obstacle (such as shelves, furniture, windowsills, walls, etc.). Maintain clearance around the desk and ensure that nothing obstructs the desk's path throughout its range of motion.

ATTENTION:

Do not use in areas where children or individuals with cognitive disabilities are present.



[PL]

ZACHOWAJ OSTROŻNOŚĆ PODCZAS REGULACJI WYSOKOŚCI BIURKA.

1. Przed podniesieniem lub opuszczeniem blatu biurka:
- a) Usuń przedmioty i sprzęt ze stołu przed podnoszeniem lub opuszczaniem blatu biurka, aby zmniejszyć ryzyko przewrócenia.
- b) Upewnij się, że elementy pozostawione z przewodami nie zostaną osiągnięte ze stołu lub nie spowodują upadku innych przedmiotów.
- c) Upewnij się, że przewód zasilający biurka porusza się swobodnie, gdy biurko porusza się w górę i w dół.

ZACHOWAJ OSTROŻNOŚĆ PODCZAS PRZENOSZENIA BIURKA W INNE MIEJSCE.

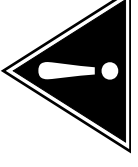
1. Przed przeniesieniem biurka w inne miejsce ustaw blat biurka na najniższą wysokość, a następnie odłącz je od sieci zasilającej wyjmując wtyczkę z gniazdka.
2. W czasie przenoszenia biurka podnoś go za metalową konstrukcję. Nie podnoś go za blat, może to spowodować wyrwanie metalowej konstrukcji.

UWAGA:

Części ciała i mienie mogą zostać uwiecznione między ruchomą powierzchnią roboczą, a nieruchomą przeszkodą (taką jak półki, meble, parapety, ściany itp.). Zachowaj odstęp wokół biurka i upewnij się, że nic nie znajduje się na ścieżce stołu w całym zakresie jego ruchu.

UWAGA:

Nie stosować w miejscach, w których przewidziana jest obecność dzieci lub osób z niepełnosprawnością poznawczą.



[FR]

PRENEZ DES PRÉCAUTIONS LORS DE LA RÉGULATION DE LA HAUTEUR DU BUREAU.

1. Avant de soulever ou abaisser la surface du bureau :
- a) Retirez les objets et équipements de la table avant de soulever ou d'abaisser la surface du bureau pour réduire le risque de basculement.
- b) Assurez-vous que les objets laissés avec des câbles ne seront pas tirés de la table ou ne provoqueront pas la chute d'autres objets.
- c) Assurez-vous que le cordon d'alimentation du bureau se déplace librement lorsque le bureau monte et descend.

PRENEZ DES PRÉCAUTIONS LORS DU TRANSPORT DU BUREAU VERS UN AUTRE ENDROIT.

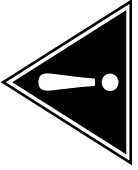
1. Avant de déplacer le bureau vers un autre endroit, réglez la surface du bureau à la hauteur la plus basse, puis déconnectez-le de l'alimentation en débranchant la prise de la prise électrique.
2. Lors du déplacement du bureau, soulevez-le par le cadre métallique. Ne le soulevez pas par la surface, car cela pourrait provoquer le détachement du cadre métallique.

ATTENTION:

Les parties du corps et les biens peuvent être coincés entre la surface de travail mobile et un obstacle fixe (comme des étagères, des meubles, des rebords de fenêtre, des murs, etc.). Gardez une distance autour du bureau et assurez-vous que rien n'obstrue le chemin du bureau dans toute sa plage de mouvement.

ATTENTION:

Ne pas utiliser dans des endroits où la présence d'enfants ou de personnes ayant des handicaps cognitifs est prévue.



[DE]

BEACHTE DIE VORSICHTSMASSNAHMEN BEI DER HÖHENVERSTELLUNG DES SCHREIBTISCHS.

1. Vor dem Anheben oder Absenken der Schreibtischplatte:
 - a) Entferne Gegenstände und Geräte vom Tisch, bevor du die Schreibtischplatte anhebst oder absenkst, um das Risiko von Umkippen zu verringern.
 - b) Stelle sicher, dass Gegenstände mit Kabeln nicht vom Tisch gezogen werden oder den Fall anderer Gegenstände verursachen.
 - c) Stelle sicher, dass das Netzkabel des Schreibtischs frei beweglich ist, wenn der Schreibtisch auf- und abwärts bewegt wird.

BEACHTE DIE VORSICHTSMASSNAHMEN BEIM VERSCHIEBEN DES SCHREIBTISCHS AN EINEN ANDEREN ORT.

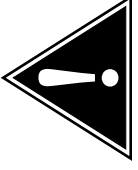
1. Bevor du den Schreibtisch an einen anderen Ort verschiebst, stelle die Schreibtischplatte auf die niedrigste Höhe ein und trenne ihn dann von der Stromversorgung, indem du den Stecker aus der Steckdose ziehst.
2. Beim Verschieben des Schreibtischs hebe ihn am Metallrahmen an. Hebe ihn nicht am Tischplattenrand an, da dies das Ablösen des Metallrahmens verursachen könnte.

ACHTUNG:

Körperteile und Besitztümer können zwischen der beweglichen Arbeitsfläche und einem festen Hindernis (wie Regalen, Möbeln, Fensterbänken, Wänden usw.) eingeklemmt werden. Halte Abstand um den Schreibtisch und stelle sicher, dass sich nichts auf dem Weg des Tisches im gesamten Bewegungsbereich befindet.

ACHTUNG:

Nicht in Bereichen verwenden, in denen Kinder oder Personen mit kognitiven Beeinträchtigungen anwesend sind.



[ES]

MANTÉN PRECAUCIÓN DURANTE LA REGULACIÓN DE LA ALTURA DEL ESCRITORIO.

1. Antes de levantar o bajar la superficie del escritorio:
 - a) Retira objetos y equipo de la mesa antes de levantar o bajar la superficie del escritorio para reducir el riesgo de vuelco.
 - b) Asegúrate de que los elementos dejados con cables no sean arrastrados fuera de la mesa o causen la caída de otros objetos.
 - c) Asegúrate de que el cable de alimentación del escritorio se mueva libremente cuando el escritorio sube y baja.

MANTÉN PRECAUCIÓN DURANTE EL TRASLADO DEL ESCRITORIO A OTRO LUGAR.

1. Antes de mover el escritorio a otro lugar, ajusta la superficie del escritorio a la altura más baja y luego desconéctalo de la alimentación desenchufando el enchufe del tomacorriente.
2. Al transportar el escritorio, levántalo por el marco de metal. No lo levantes por la superficie, ya que esto podría provocar que el marco de metal se desprenda.

ATENCIÓN:

Las partes del cuerpo y las pertenencias pueden quedar atrapadas entre la superficie de trabajo móvil y un obstáculo fijo (como estantes, muebles, alféizares, paredes, etc.). Mantén un espacio alrededor del escritorio y asegúrate de que nada obstruya el camino del escritorio en todo su rango de movimiento.

ATENCIÓN:

No utilizar en lugares donde se prevea la presencia de niños o personas con discapacidad cognitiva.